

Les sciences participatives pour tous
Avez-vous vu Cache-Noisette ?



Pas-de-Calais
Mon Département



Eden 62
Pas-de-Calais



Vous avez dit « Sciences participatives » ?

Les sciences participatives, parfois appelées sciences citoyennes ou sciences collaboratives, sont « des formes de production de connaissances scientifiques auxquelles des acteurs non-scientifiques-professionnels — qu'il s'agisse d'individus ou de groupes — participent de façon active et délibérée ».

Elles se sont notamment développées dans le domaine des sciences naturelles, [...]. Des non-professionnels contribuaient aux avancées en matière de connaissance et d'inventaires.

Avec l'amélioration des technologies, les sciences participatives ont peu à peu investi d'autres domaines comme la médecine, l'astronomie ou la physique, mais aussi les sciences sociales.

Merci Wikipedia !

Mais qui collabore ?

Les naturalistes

- ⇒ *Des citoyen.e.s passionné.e.s par un ou des groupes taxonomiques donnés, généralement très compétents (voire experts), autodidactes ou non, qui exercent des activités d'observation de la nature de manière plus ou moins ordonnée et qui partagent leurs observations.*
- ⇒ *Des citoyen.ne.s intéressé.e.s par la Nature disposant d'un minimum de temps et de l'envie mais ayant généralement moins de connaissances, qui observent des choses précises et les partagent avec d'autres dans un cadre ordonné.*

Les « citoyens »

Vous avez dit naturaliste ?



Svp ne confondez pas naturaliste et naturiste...



Et les (autres) citoyens alors ?



Les « Sciences participatives pour tous »

Les observateurs

- ⇒ *Elles visent tout le monde, sans aucune distinction.*
- ⇒ *Elles sont efficaces quand les protocoles sont simples et que les études visent des espèces courantes et faciles à reconnaître.*

Les observés

Eden 62 et les sciences participatives



- ⇒ *Un moyen de sensibiliser et de mobiliser les publics sur la thématique Biodiversité*
- ⇒ *Plusieurs opérations réalisées au cours des 10 dernières années (les hirondelles, le Hérisson...), régulièrement en partenariat avec le GON*
- ⇒ *Des succès parfois mitigés : fiabilité des données parfois douteuse, difficultés à rassembler les données, quasi impossibilité de les intégrer dans des jeux de données plus vastes...*

Toujours intéressant d'un point de vue pédagogique, mais des écueils

Fin d'année 2021



- ⇒ Une commande politique de travailler sur un mammifère
- ⇒ Une enquête qui avait bien marché...
- ⇒ Des outils numériques qui ont évolué



SIRF SYSTÈME
D'INFORMATION
RÉGIONAL
SUR LA FAUNE

Mars 2022 : lancement de l'opération « *Avez-vous vu Cache-Noisette?* »



<https://eden62.fr/avez-vous-vu-cache-noisette/>

Les bases de l'opération

« Avez-vous vu Cache-Noisette ? »

- ⇒ Une espèce qu'on peut voir + une espèce sans risque de confusion*
- ⇒ Une question scientifique et un contexte mobilisateur*
- ⇒ Une approche pédagogique complémentaire*
- ⇒ Un outil de récolte de la donnée facile d'accès et d'usage*
- ⇒ Des données qui arrivent directement dans les bases de données*

Les bases de l'opération

« Avez-vous vu Cache-Noisette ? »



MON MODE DE VIE

J'affectionne les forêts de feuillus ou de résineux mais aussi les parcs urbains et les jardins. Je me nourris principalement de graines mais ne dédaigne pas quelques fruits de temps en temps. De manière plus exceptionnelle, il m'arrive de consommer quelques œufs ou oisillons trouvés dans un nid mal protégé. Je suis un animal diurne. Je passe une bonne partie de ma journée à la recherche de nourriture.



LA SAISON DES AMOURS

C'est à la fin de l'hiver et à la fin du printemps que la saison de mes amours débute. Durant la parade de séduction, c'est monsieur qui me courtise. Nous nous livrons alors à une véritable course poursuite dans les arbres à la suite de quoi aura lieu l'accouplement. Après une gestation de 38 à 40 jours, je mettrai bas de 2 à 6 petits au début du printemps et je m'occuperai seule d'eux.



JE SUIS UN FIN STRATEGUE !

Lorsque je suis dans une forêt de chênes et de charmes, j'installe mon nid sur un Charme situé à proximité d'un Chêne. En effet, l'écorce lisse du charme interdit l'accès direct à mon nid, par le tronc, et me protège ainsi des prédateurs notamment la Martre (*Martes martes*). Et oui, 5 fois plus lourde que moi, elle n'arrive pas à emprunter le même itinéraire que le mien ! La proximité du Chêne, quant à lui, avec son écorce bien

<https://sirf.gon.fr/adws/app/49629706-b99b-11ec-baaf-4937a0d944ec/>

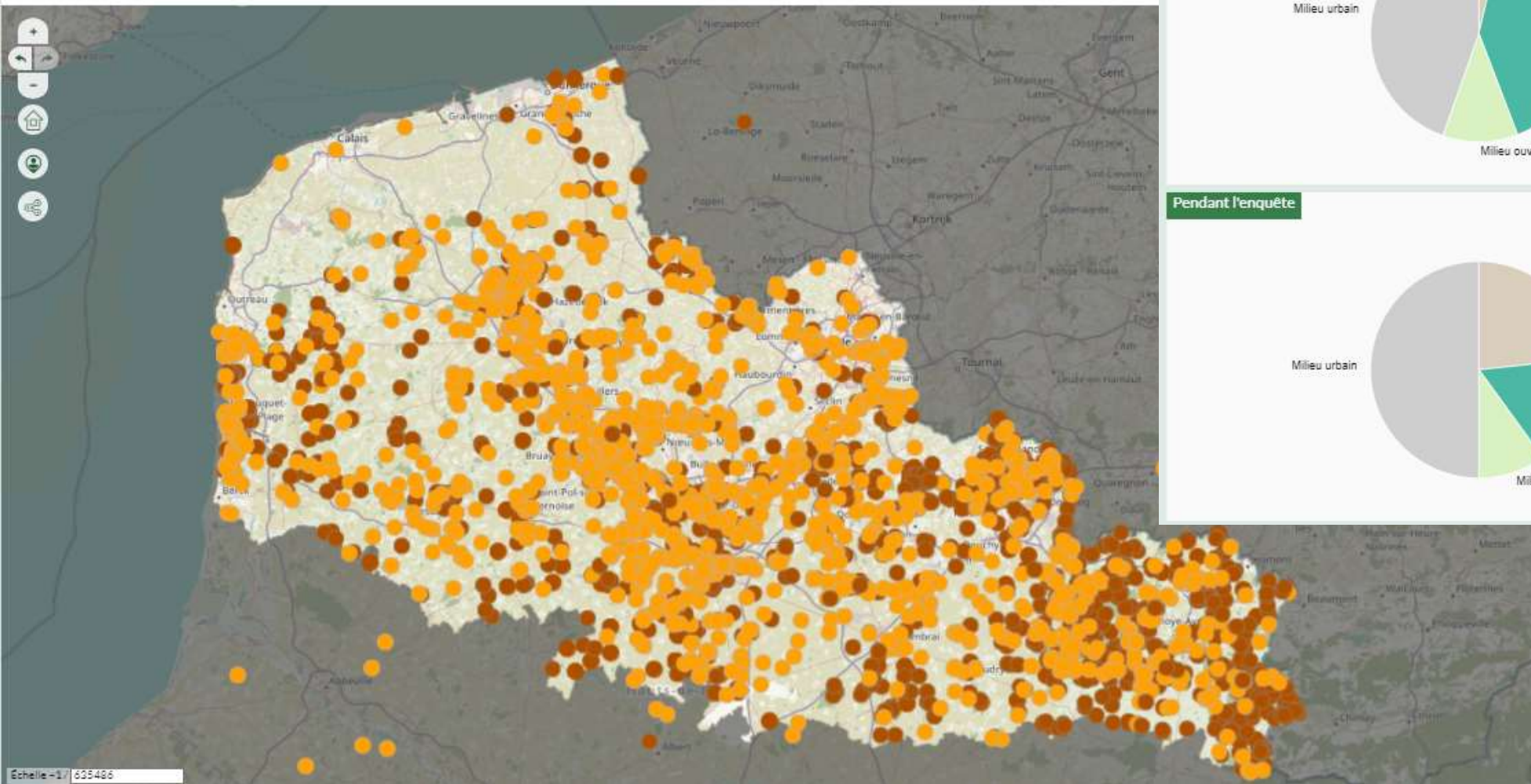


<https://eden62.fr/avez-vous-vu-cache-noisette/>

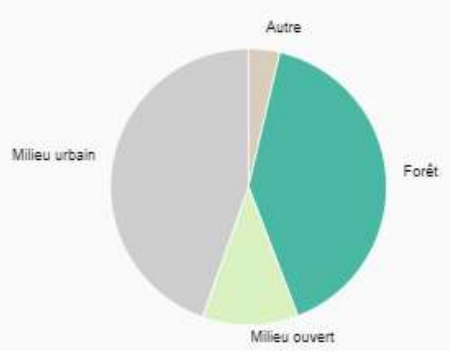
- 4463 observations*
- entre 2012 et 2023 par 507 observateurs*
- ⇒ 1321 données récoltées dans le cadre de l'enquête*
- ⇒ Environ 30% des données disponibles en NPdC*



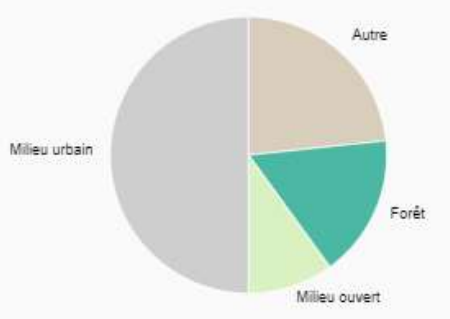
A la recherche de Cache-Noisette



Avant l'enquête



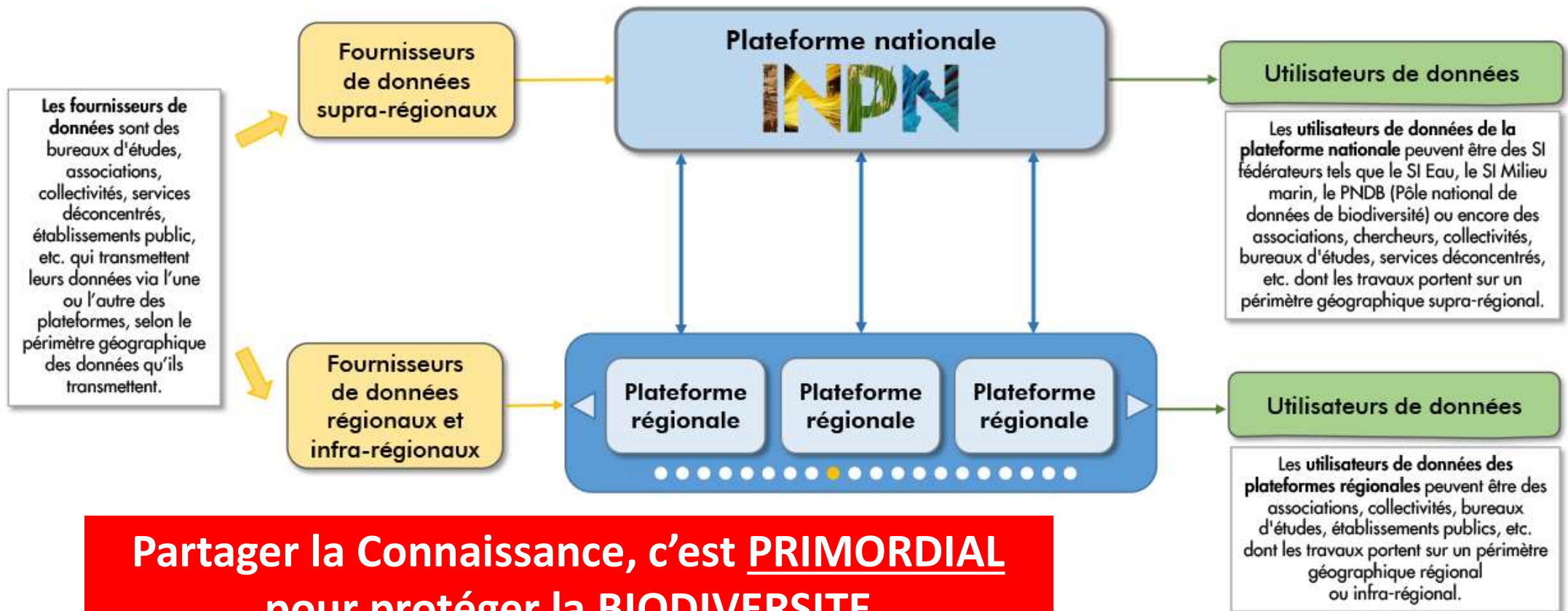
Pendant l'enquête





SINP

Système d'Information
de l'Inventaire du Patrimoine naturel



**Partager la Connaissance, c'est PRIMORDIAL
pour protéger la BIODIVERSITE**



VIGIENATURE

Un réseau de citoyens qui fait avancer la science

